



# LOCKSMITHS NEWS

(Σ.Α.Ε.Κ.)  
ΣΥΝΔΕΣΜΟΣ ΑΝΑΓΝΩΡΙΣΜΕΝΩΝ  
ΕΠΑΓΓΕΛΜΑΤΙΩΝ ΚΛΕΙΘΡΟΠΟΙΩΝ ΑΤΤΙΚΗΣ



ΠΑΡΗΛΟΜΕΝΟ ΤΕΛΟΣ	ΤΑΧ. ΓΡΑΦΕΙΟ ΚΕΜΙΤΙΑ	Αριθμός Άδειας 158
---------------------	-------------------------	-----------------------

01-7230

## ΕΝΗΜΕΡΩΤΙΚΗ ΕΚΔΟΣΗ ΤΩΝ ΚΛΕΙΘΡΟΠΟΙΩΝ

Αριστοτέλους 11-15, Αθήνα, 10432 - τ.: 210 33 000 06, f.: 210 33 009 81 - e-mail: info@saek.gr - www.saek.gr

Find us on facebook: [Σαεκ σύνδεσμος κλειθροποιών](#)

Like us on facebook: [ΣΑΕΚ ΣΑΕΚ](#)

ΑΡΙΘΜΟΣ ΦΥΛΛΟΥ 66

ΟΚΤΩΒΡΙΟΣ - ΝΟΕΜΒΡΙΟΣ - ΔΕΚΕΜΒΡΙΟΣ 2018

## ΠΡΟΣΚΛΗΣΗ ΤΑΚΤΙΚΗΣ ΓΕΝΙΚΗΣ ΣΥΝΕΛΕΥΣΗΣ 2019

Κάνουμε γνωστό στα μέλη του Σ.Α.Ε.Κ. ότι η τακτική Γενική Συνέλευση του συνδέσμου θα πραγματοποιηθεί την **Τετάρτη 27 Φεβρουαρίου 2019 και ώρα 17:00** στο κτίριο της ΓΣΕΒΕΕ επί της οδού Καποδιστρίου 24 στον τρίτο όροφο.

Σας υπενθυμίζουμε ότι το καταστατικό έχει τροποποιηθεί, όπως το ψηφίσατε στην Γ.Σ. του 2015 και ορίζει ότι όποιο

μέλος δεν παρευρίσκεται σε δύο συνεχείς τακτικές Γενικές Συνελεύσεις αδιολόγητα, διαγράφεται από μέλος!

Τα θέματα της Γενικής Συνέλευσης είναι σημαντικά και απαιτούν την παρουσία όλων των μελών!

\* Παρακαλείσθε να είστε παρόντες έως τις 16:30 ώστε να γίνει η έναρξη στις 17:00 ακριβώς.

Υπενθυμίζουμε ότι, με απόφαση της Γενικής Συνέλευσης του 2018, από το 2019 η ετήσια συνδρομή διαμορφώνεται στα 120€, και στα 100€ στα μέλη που παρευρίσκονται στη Γενική Συνέλευση.

Για το Δ.Σ.

Ο Πρόεδρος  
Κοντός Ζ.

Ο Γεν. Γραμματέας  
Κουρτέσης Ν.

## Άσκηση επαγγέλματος κλειθροποιού και νομικές ευθύνες

Από τον **Μαρίνο Δ.**

Η κρίση έφερε στην επιφάνεια ένα πολύ σοβαρό θέμα που αφορά την άσκηση του επαγγέλματος του κλειθροποιού και τις επιπτώσεις που προκύπτουν από τη μη ουσιαστική και ποιοτική εξυπηρέτηση του καταναλωτή.

Αναφερόμαστε στην κρίση διότι από το 2009 που πτωχεύει διαρκώς η κοινωνία και διατίθενται λιγότερα χρήματα στην αγορά, οι καταναλωτές αναζητούν την καλύτερη τιμή συνδυάζοντας την καλύτερη ποιότητα προϊόντος και παροχής υπηρεσιών.

Ποια όμως πρέπει να είναι τα βήματα του κλειθροποιού από τη στιγμή που θα αναλάβει την εντολή να εκτελέσει ένα έργο μικρό ή μεγάλο (από την κατασκευή κλειδιού ή το άνοιγμα μιας απλής πόρτας);

1. Καταγραφή όλων των στοιχείων (με ευγένεια και διακριτικότητα).

2. Λεπτομερή καταγραφή του προβλήματος της κλειδαριάς ή των εργασιών.

3. Ενημέρωση, εάν είναι εφικτό, του χρόνου εξυπηρέτησης και του πιθανού κόστους.

4. Ανάληψη του έργου, εφόσον ο

πελάτης δίνει την εντολή, που σημαίνει ότι η εργασία καταγράφεται και στο **βιβλίο συμβάντων**.

5. Με την παράδοση του έργου θα πρέπει να προσκομίσουμε το αντίστοιχο **φορολογικό παραστατικό**.

6. Εγγύηση καλής λειτουργίας του προϊόντος εφόσον το εργοστάσιο παρέχει την ανάλογη εγγύηση.

Το μεγαλύτερο ποσοστό των συναδέλφων που ασκούν το επάγγελμα και ειδικά τα μέλη του Σ.Α.Ε.Κ. προσπαθούν να εφαρμόζουν τα βήματα της ποιοτικής εξυπηρέτησης του τελικού καταναλωτή.

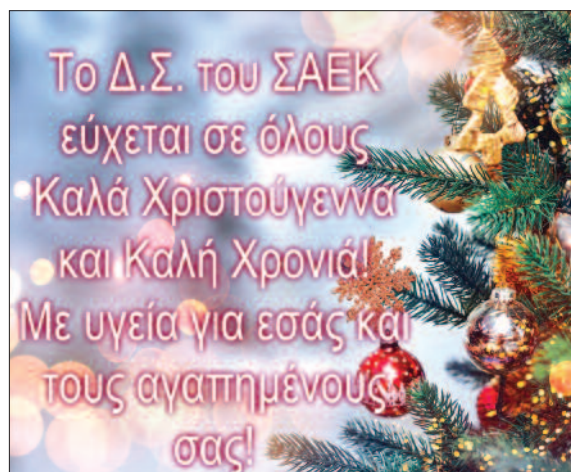
Εάν μετά το πέρας της εργασίας υπάρξει κάποιο πρόβλημα λειτουργίας της κλειδαριάς ή και της πόρτας, εύλογο είναι το ερώτημα πώς χάλασε ένα καινούριο προϊόν. Εκεί λοιπόν ο πελάτης θυμάται την απόδειξη που παρέλαβε ή όχι, και από τη στιγμή που η απόδειξη ενέχει θέση εγγύησης, **είμαστε υπόλογοι απέναντι στον καταναλωτή αλλά και το φορολογικό νόμο**.

Έχουμε μεγάλο μερίδιο ευθύνης εάν δεν ενισχύσουμε την αξιοπιστία της επιχείρησής μας απέναντι στον καταναλωτή.

## ΠΡΟΣΚΛΗΣΗ

Το Δ.Σ. του Σ.Α.Ε.Κ. σας προσκαλεί στον ετήσιο καθιερωμένο χορό και την κοπή της πίτας για το 2019 που θα πραγματοποιηθεί το **Σάββατο 26 Ιανουαρίου 2019 στο μεζεδοπωλείο «Πέρα Μαχαλάς»** που βρίσκεται στη Ν.Φιλαδέλφεια, στην οδό Στρ. Νικ. Πλαστήρα 14.

Για κρατήσεις και πληροφορίες μπορείτε να καλείτε τη Γραμματεία.





## Επείγουσα διάσωση

Από τον Σταύρο Μανδενάκη

Ως κλειδαράς, οι υπηρεσίες μου ζητήθηκαν πολλές φορές σε επικίνδυνες καταστάσεις όπως για παράδειγμα, όταν ένα παιδί βρέθηκε για πολλή ώρα να είναι κλειδωμένο σε ένα αυτοκίνητο με αναμμένο το καλοριφέρ και με κλειστά παράθυρα. Το κλειδί γυρισμένο επάνω στον διακόπτη και οι πόρτες ασφαλισμένες από μέσα, από σκανδαλιά του μωρού...

Και επειδή έχω ακούσει πολλές σχετικές ιστορίες από συναδέλφους, θ' αναφερθώ σε ορισμένες απ' αυτές.

Α'. Ένα κατοικίδιο ζώο που ήταν παγιδευμένο μέσα σε ένα κλειδωμένο δωμάτιο.

Β'. Άνθρωποι που βρέθηκαν σε μια επικίνδυνη κατάσταση, όπως πλημμύρα ή καταιγίδα μέσα σε ένα κλειδωμένο ημιπόγειο.

Γ'. Πολλές φορές, ηλικιωμένοι βρέθηκαν παγιδευμένοι στα σπίτια τους λόγω ασθένειας ή επείγουσας ιατρικής περίθαλψης και δεν μπορούσαν να ανοίξουν τις πόρτες στα μέλη της οικογένειάς τους ή τους φροντιστές τους. Και άλλα!!

Αυτά τα λίγα (από τα τόσα), παραδείγματα τα ανέφερα επειδή δείχνουν την κοινωνική προσφορά του επαγγελματία κλειδαρά. Κάτι που διαφεύγει από την σκέψη πολλών. Μεταξύ άλλων η παρουσία μας ενδέχεται να ζητηθεί ακόμα

και από κρατικές υπηρεσίες έκτακτης ανάγκης σε τέτοιες καταστάσεις. Οπότε όχι μόνο είμαστε υποχρεωμένοι να ανταποκριθούμε στο σημείο έκτακτης ανάγκης, αλλά θα πρέπει επίσης να πάρουμε γρήγορα ορισμένες έξυπνες αποφάσεις σε ένα πιθανό τέτοιο σενάριο, καθώς η απώλεια πολύτιμου χρόνου μπορεί να μην είναι η σωστή επιλογή. Σε ορισμένες μάλιστα περιπτώσεις θα πρέπει να βρούμε το καλύτερο σημείο εισόδου με καθαρό και ήρεμο τρόπο, διότι ένα μικρό λάθος μπορεί να προκαλέσει σοβαρή αποτυχία και οι ζωές θα μπορούσαν να κινδυνεύσουν.

Οι κλειδαράδες είναι συχνά οι πρώτοι που λαμβάνουν κλήσεις από τα μέλη της οικογένειας που βρίσκονται σε κατάσταση αναταραχής σε τέτοιες περιπτώσεις.

Πολλοί είναι αυτοί που στηρίζονται στους ώμους μας σε περιπτώσεις έκτακτης ανάγκης, για αυτό σαν κλειδαράδες πρέπει να αντιμετωπίζουμε τέτοιες απρόβλεπτες καταστάσεις με καθαρό κεφάλι και ήρεμη διάθεση και να ενεργούμε γρήγορα και ταυτόχρονα. Επίσης δεν είναι λίγες οι φορές που μπορεί να προσκληθούμε από ένα υπερβολικά στενωχωρημένο πελάτη που για διάφορους λόγους βρίσκεται σε κατάσταση έκτακτης ανάγκης και θα πρέπει πρώτα να τον ηρεμήσουμε θέτοντας μια λογική σειρά ερωτήσεων, ώστε να μπορέσουμε να διαπιστώσουμε την όλη κατάσταση με πιο ξεκάθαρο τρόπο, πριν του προσφέρουμε τις υπηρεσίες μας.

## Η αξία της ένωσης και της συναδελφικότητας

Από τον Μαρίνο Δ.

Από το ημερολόγιο του Σ.Α.Ε.Κ., αναφέρουμε μια μικροπεριπέτεια ενός συναδέλφου εκτός Αττικής, ο οποίος συμμετέχει και στα μαθήματα κλειθροποιίας του Πανελλαδικού. Ο πελάτης πήγε το αυτοκίνητό του με γερανό στο κατάστημα του συναδέλφου και του ζήτησε να φτιάξει κλειδιά για το αυτοκίνητό του.

Ο συνάδελφος έφτιαξε τα κλειδιά εξαρχής, έκανε και τον προγραμματισμό του immobilizer, όμως το σύστημα του συναγερμού χτυπούσε συνεχώς. Το απομόνωσε λοιπόν, και προέτρεψε τον ιδιοκτήτη να πάει το αυτοκίνητο στον ηλεκτρολόγο που τοποθέτησε τον εξωτερικό συναγερμό.

Ο πελάτης το πήγε σε άλλον ηλεκτρολόγο ο οποίος τον «φούντωσε» λέγοντας πράγματα που δεν ίσχυαν, με αποτέλεσμα ο πελάτης να θεωρήσει ότι ο συνάδελφος κλειδαράς του έκανε ζημιά.

Έτσι, έστειλε ένα email στη γραμματεία του Σ.Α.Ε.Κ., στο οποίο κατήγγειλε τον συνάδελφο για κακή εκτέλεση έργου (κατασκευή κλειδιών), ζητώντας από το συνάδελφο να επισκευάσει τη ζημιά, για την οποία δεν έφερε καμία ευθύνη, καθώς ήταν θέμα ηλεκτρολόγου.

Με ψυχραιμία και ταχύτητα το προεδρείο αντιλήφθηκε ποιο ήταν το λάθος και με την κατάλληλη ενημέρωση προς τον πελάτη, τον καθοδήγησε να επισκεφτεί τον ηλεκτρολόγο κι έτσι δόθηκε η λύση στη λειτουργία του συναγερμού του.

Τελικά ο πελάτης πήγε πίσω στο συνάδελφο, του ζήτησε να του φτιάξει και άλλο κλειδί, δείχνοντας κατανόηση και φιλικότητα πλέον, αντιλήφθηκε ότι έκανε λάθος που τον κατήγγειλε αδίκως στον Σ.Α.Ε.Κ.

Έτσι για άλλη μια φορά αποδείχτηκε ότι η αξία της συναδελφικότητας και της επικοινωνίας είναι αξίες που μπορούν να οδηγήσουν τον Σύνδεσμο και κατ' επέκταση τον κλάδο μας μπροστά.



## ΑΣΦΑΛΕΙΑ ΣΤΑ ΓΚΑΡΑΖ

Από το Δ.Σ. του Σ.Α.Ε.Κ.

Στα περισσότερα σπίτια (που διαθέτουν χώρους γκαράζ), όταν πρόκειται για την ασφάλεια, οι πόρτες γκαράζ είναι ο ξεχασμένος συγγενής. Όταν οι άνθρωποι εγκαθιστούν συστήματα ασφαλείας για τα σπίτια τους, ξεχνούν την πόρτα του γκαράζ. Όταν ανησυχούν για το κλείδωμα των παραθύρων και των θυρών στο σπίτι τους, ξεχνούν την πόρτα του γκαράζ. Αλλά αυτό είναι ένα λάθος ασφαλείας. Οι πόρτες γκαράζ αποτελούν πραγματικό στόχο για τους κλέφτες. Μπορούν να εισέλθουν σε ένα σπίτι μέσα σε λίγα δευτερόλεπτα μέσω της πόρτας του γκαράζ και στη συνέχεια να προστατεύονται από το να τους δει κανείς μόλις μπουν στο εσωτερικό του γκαράζ. Σύμφωνα με το FBI, στις Ηνωμένες Πολιτείες, ένα σπίτι διαρρηγνύεται κάθε 14 δευτερόλεπτα, με την πόρτα του γκαράζ ως σημείο εισόδου να είναι στους τέσσερις κορυφαίους τρόπους για να μπουν στο σπίτι σας. Ο Σ.Α.Ε.Κ. προτείνει τις παρακάτω συμβουλές για να προστατεύσετε το σπίτι σας ώστε να μην είστε ένας από αυτούς τους στόχους.

### Συμβουλές ασφαλείας πόρτας γκαράζ

- Μην αφήνετε το μηχανισμό ανοίγματος της γκαραζόπορτας στο αυτοκίνητό σας. Αφήνοντας το τηλεχειριστήριο στο αυτοκίνητό σας είναι μια ανοικτή πρόσκληση για έναν διαρρήκτη να διαρρήξει το αυτοκίνητό σας και να το χρησιμοποιήσει για εύκολη είσοδο στο γκαράζ σας. Ή τουλάχιστον κλειδώστε το μέσα στο ντουλαπάκι σας ή, καλύτερα, να το παίρνετε στο σπίτι μαζί σας κάθε φορά.

- Ενισχύστε τόσο την πόρτα του γκαράζ σας όσο και την πόρτα από το γκαράζ στο σπίτι. Αυτά μπορεί να είναι ένα σημείο αδυναμίας. Βεβαιωθείτε ότι και οι δύο πόρτες είναι κατασκευασμένες από συμπαγές ξύλο ή ενισχυμένο χάλυβα, έχουν ισχυρούς μεντεσέδες και είναι τόσο ασφαλείς όσο η μπροστινή πόρτα σας. Το παγίδευμα είναι απαραίτητο.

- Καλύψτε τα παράθυρα του γκαράζ σας, όπως και αυτά της πόρτας σας. Το να δίνετε στους διαρρήκτες την δυνατότητα να έχουν μια σαφή εικόνα για το τι έχετε αποθηκεύσει εκεί, καθώς και για το πώς μπορούν να εισέλθουν, δεν είναι ποτέ καλή ιδέα. Επενδύστε σε ορισμένες ειδικές κουρτίνες, περσίδες, αποχρώσεις γυαλιών ή παγωμένη μεμβράνη για να καλύψετε το γυαλί.

- Ασφαλίστε την απελευθέρωση έκτακτης ανάγκης της πόρτας του γκαράζ. Όλες οι αυτόματες πόρτες γκαράζ διαθέτουν έναν μηχανισμό απελευθέρωσης της ασφαλείας που ελέγχεται από μια λαβή αρπάγης. Εάν η πόρτα του γκαράζ δυσλειτουργεί ή αν κάποιος παγιδευτεί κάτω από την πόρτα, αυτή η αρπάγη μπορεί να τραβηχτεί και η πόρτα μπορεί να μετακινηθεί με το χέρι. Οι κλέ-

φτες έχουν καταλάβει ότι με μια απλή κρεμάστρα, μπορούν να φτάσουν μεταξύ της πόρτας του γκαράζ και της άνω σφραγίδας και να αρπάξουν την αρπάγη. Αυτή η διαδικασία των έξι δευτερολέπτων τους επιτρέπει την ελεύθερη πρόσβαση στο γκαράζ χωρίς να ιδρώσουν. Με την ασφάλιση αυτής της έκδοσης ασφαλείας με την μέθοδο «φερμουάρ», έχετε αποτρέψει τυχόν προσπάθειες διάρρηξης χρησιμοποιώντας αυτήν τη μέθοδο, χωρίς να απενεργοποιήσετε εντελώς την απελευθέρωση.

- Κλείστε την πόρτα του γκαράζ σας. Όσο απλά αυτό ακούγεται, πολλοί καταναλωτές ξεχνούν να κλείσουν την πόρτα του γκαράζ. Εάν αυτή η συμπεριφορά είναι μια συνήθεια για εσάς, μια εύκολη λύση είναι να εγκαταστήσετε ένα χρονοδιακόπτη. Μπορείτε να προγραμματίσετε το χρονοδιακόπτη για το χρονικό διάστημα της επιλογής σας που θα κλείσει την πόρτα για σας αφού ανοίξει στον καθορισμένο χρόνο.

- Κλείστε την πόρτα με ένα λουκέτο όταν βρίσκεστε έξω από την πόλη. Προβλέψτε να υπάρχουν ισχυρές θηλιές για αυτό. Εάν βγείτε έξω από την πόλη για οποιοδήποτε χρονικό διάστημα, είναι μια καλή πρακτική να κλειδώσετε πραγματικά το εσωτερικό της πόρτας του γκαράζ σας ενώ έχετε φύγει. Αυτό το προληπτικό μέτρο προλαμβάνει κάθε διαρρήκτη να εισέλθει μέσα από την πόρτα του γκαράζ, ανεξάρτητα από το πόσο σκληρά αυτός θα προσπαθήσει.

- Τοποθετήστε φώτα ανιχνευτή κίνησης. Οι εξωτερικοί φανοί ανιχνευτών κίνησης είναι ένα από τα κορυφαία αντικείμενα που όλοι οι επαγγελματίες του τομέα της επιβολής του νόμου επικαλούνται ως αποτρεπτικό μέσο. Εγκαθιστώντας τους έτσι ώστε να λάμπουν σε όλες τις πόρτες, συμπεριλαμβανομένης της πόρτας γκαράζ, δυσκολεύετε σε μεγάλο βαθμό τους επίδοξους διαρρήκτες. Θα προτιμούσαν να δουλεύουν στο σκοτάδι παρά στο προσκήνιο, όπου μπορούν να τους δουν εύκολα.

- Εγκατάσταση συναγερμού. Ακόμα κι αν έχετε ήδη ένα σύστημα συναγερμού για το υπόλοιπο σπίτι σας, η τοποθέτηση ενός αποκλειστικά στην πόρτα του γκαράζ σας είναι μια καλή πρακτική. Αυτό μπορεί να σας προειδοποιήσει εάν κάποιος αθέλητος επιχειρεί να ανοίξει την πόρτα σας. Ένα βήμα παραπέρα είναι η εγκατάσταση κάμερας, κάτι που κάνουν πολλοί ιδιοκτήτες για να τους χαρίσει την ηρεμία. Ωστόσο, εάν ένα σύστημα συναγερμού για το σπίτι ή το γκαράζ σας δεν είναι ακριβώς στον προϋπολογισμό σας αυτή τη στιγμή, μπορείτε ακόμα να τοποθετήσετε σήματα συναγερμού στα παράθυρα και τις πόρτες σας. Πολλές φορές μόνο οι πινακίδες και οι αυτοκόλλητες ετικέτες είναι αρκετές για να αποτρέψουν διαρρήκτες.





## ΑΣΦΑΛΕΙΑ ΣΤΟΥΣ ΧΩΡΟΥΣ ΜΑΘΗΣΗΣ

Από τον Σταύρο Μανδενάκη

Όταν το θέμα της σχολικής ασφάλειας καλλιεργείται, υπό το πρίσμα των καταγιστικών γεγονότων τόσο στις ΗΠΑ όσο και σε άλλα σημεία του κόσμου, οι πιθανότητες είναι ότι ο νους μας αμέσως μεταπηδά στην ασφάλεια (καθώς σχετίζεται με το μέλλον της ασφάλειας), και στα δικά μας σχολεία. Βέβαια στην Ελλάδα δεν επιτρέπεται η άνομη οπλοφορία και οπλοχρησία, αλλά δεν είναι μόνο τα πυροβόλα όπλα που απειλούν (και σε πολλές περιπτώσεις έχουν προκαλέσει), καταστροφές στην υλικοτεχνική υποδομή του σχολείου ή του πανεπιστημιακού ιδρύματος.

Ωστόσο, στην Ελληνική πραγματικότητα, η σχολική ασφάλεια καλύπτει ένα πολύ ευρύτερο πεδίο. Για παράδειγμα άλλα εκπαιδευτικά ιδρύματα εξουσιάζονται και χρηματοδοτούνται, μερικώς ή απόλυτα, από τους τοπικούς δήμους, και άλλα από το κράτος. Αποτέλεσμα, να μην υπάρχει καθολικά οριζόμενη νόμιμη προστασία και ασφάλεια των συγκεκριμένων χώρων. Πολύ πρόσφατα, σε χώρες με παρόμοια προβλήματα, για λόγους επικαιρότητας, δύο μέτρα ασφαλείας διαπιστώθηκε ότι έχουν εκτεταμένες εφαρμογές σε αυτήν την διαμορφούμενη κατάσταση. Είναι ο ηλεκτρονικός έλεγχος πρόσβασης και οι μαγνητικές κλειδαριές σε ενισχυμένες πόρτες αιθουσών, όπου είναι απαραίτητες.

Επίσης απαραίτητο είναι, τουλάχιστον στις πιο βασικές μέρες έντονης δραστηριότητας, οι εκπαιδευτικοί και οι κάθε λογής υπεύθυνοι να απαιτούν τον εντοπισμό «μπαχαλάκηδων» και να μεριμνούν για τη διαχείριση και την προστασία των σπουδαστών, των διδασκόντων, των επισκεπτών καθώς και τη διαφύλαξη εμπιστευτικών και ευαίσθητων υλικών και υλικών διδαχής.

Στο πλαίσιο αυτού του σκοπού, ο έλεγχος πρόσβασης είναι μια από τις κορυφαίες τεχνολογίες ασφαλείας που χρησιμοποιούνται στα σχολεία του εξωτερικού. Μέσα σε ένα κτίριο ή σε μια πανεπιστημιούπολη, μπορείς να ρυθμίσεις την κίνηση κάθε ατόμου, όπου αυτό το άτομο έχει την άδεια για να

πάει. Αυτό μπορεί να είναι ιδιαίτερα αποτελεσματικό αλλά να χρησιμοποιείται σωστά, (χωρίς παράνομη παρακολούθηση). Θα πρέπει δηλαδή να χρησιμοποιείται κατάλληλα και να προσδιορίζεται μόνο για την σχετική εργασία, ή στιγμή.

Διαφορετικά συστήματα ελέγχου, (και υπάρχει πλήθος τέτοιων), μπορούν να χρησιμοποιηθούν σχεδόν σε οποιοδήποτε σημείο εισόδου, επιτρέποντας την αποτελεσματική προστασία του χώρου. Συνεπώς, συνιστάται σκόπιμη και εμπειριστατωμένη εκπαίδευση αρμοδίων με την φύλαξη, για την εφαρμογή οποιουδήποτε συστήματος ασφαλείας.

Τέλος πρέπει να σημειωθούν ορισμένες προϋποθέσεις για να γίνουν πράξεις οι πιο πάνω αναφερόμενες απόψεις:

1. Πρέπει να καθιερωθεί ειδική σχετική διάταξη για την «λήψη μέτρων ασφαλείας στους σπουδαστικούς χώρους». (Αυτή η προϋπόθεση θ' αφορά γενικευμένη διάταξη, με συγκεκριμένο περιεχόμενο). Έως τότε επί μέρους άμεσες αποφάσεις αρμοδίων φορέων σε εκπαιδευτικά ιδρύματα, μπορούν να ληφθούν χωρίς την αναμενόμενη σχετική κρατική διάταξη.

2. Σίγουρα υπάρχουν κάποια μειονεκτήματα των όποιων προστατευτικών εγκαταστάσεων, αλλά οπωσδήποτε μειώνονται σε μεγάλο βαθμό οι απώλειες και οι καταστροφές τουλάχιστον, της υλικοτεχνικής υποδομής εκάστου εκπαιδευτικού ιδρύματος.

3. Δημιουργούνται νέες θέσεις εργασίας, για φύλακες και χειριστές των μέσων ασφαλείας των χώρων.

4. Μπορεί να μελετηθεί και να εγκατασταθεί ένας από τους πολλούς υπάρχοντες τρόπους ασφαλείας, στους περισσότερους τύπους υλικών, (αλουμίνιο, ξύλο, χάλυβα) από τον οποίο κατασκευάζονται κυρίως οι περισσότερες πόρτες και πύλες στα σχολεία.

5. Και ένα ακόμη πλεονέκτημα σε μια τέτοια ανάγκη, είναι η σχέση κόστους-αποτελεσματικότητας. Αν το συγκρίνουμε με την πιθανότητα της οποίας ζημιάς προκληθεί, θα είναι λιγότερο συγκρίσιμο με την τελική κοστολόγηση.

## ΔΙΑΦΗΜΙΣΤΙΚΗ ΚΑΜΠΑΝΙΑ ΜΕΣΩ ΤΗΣ GOOGLE ΚΑΙ ΑΛΛΑΓΕΣ ΣΤΟ SITE

Από τη Γραμματεία

Όπως σας είχαμε ενημερώσει και με email, από τέλος Ιουλίου είναι σε εξέλιξη διαφημιστή καμπάνια μέσω της Google. Πριν λίγο καιρό, ολοκληρώθηκε το 1ο τρίμηνο της διαφήμισης αυτής. Τα στατιστικά τοποθετούν τον ΣΑΕΚ μεταξύ της 2ης και 3ης θέσης πανελλαδικά, σε αναζητήσεις που αφορούν τη λέξη «κλειδαράς». Η διαφήμιση συνεχίζεται και το τρέχον τρίμηνο.

Όσον αφορά το site, έγιναν κάποιες τροποποιήσεις στον

τρόπο παρουσίασης των μελών. Εκτός από ονομαστική λίστα ανά περιοχή, δημιουργήθηκε χάρτης με τα «στίγματα» των μελών ανά περιοχή, ώστε να είναι πιο εύκολο για τους ιδιώτες να εντοπίσουν τον επαγγελματία που βρίσκεται πιο κοντά τους και να εξυπηρετηθούν άμεσα.

Παρακαλούμε όσους δεν το έχουν κάνει ήδη, να ελέγξουν τα στοιχεία που εμφανίζονται στα «συννεφάκια» των στιγμάτων τους και αν τυχόν υπάρχουν λάθη, να στείλουν email με τις απαιτούμενες διορθώσεις στη Γραμματεία. Το email είναι info@saek.gr.



## ΟΔΗΓΙΕΣ προς τους ΣΥΝΑΔΕΛΦΟΥΣ ΕΓΚΑΤΑΣΤΑΤΕΣ ΣΥΣΤΗΜΑΤΩΝ ΣΥΝΑΓΕΡΜΟΥ

**Κορυφαίοι λόγοι για τους οποίους οι ιδιοκτήτες σπιτιού  
πρέπει να επενδύουν σε ένα σύστημα συναγερμού**

**Από τον Σταύρο Μανδενάκη**

Για τους ιδιοκτήτες σπιτιών, αλλά και καταστημάτων, αν περνάνε κάποιο χρόνο με την οικογένειά τους στο σπίτι ή σε διακοπές, η ασφάλεια της κατοικίας τους εξακολουθεί να αποτελεί βασική τους μέριμνα. Αν έχετε να κάνετε με τύπο ατόμου (πελάτη), που θέλει να λάβει όλα τα προληπτικά μέτρα για να προστατεύσει πλήρως το σπίτι του ή την επιχείρησή του, τότε εκτός της απαραίτητης μηχανικής ασφάλειας, (κλειδαριές), θα πρέπει να εξετάσετε την μελέτη και προσφορά και ενός κατάλληλου συστήματος συναγερμού. Εδώ είναι οι κορυφαίοι λόγοι για τους οποίους αξίζει μια τέτοια επένδυση.

### 1. Δημιουργεί μεγαλύτερο εφηνουχασμό.

Το καλύτερο πράγμα όταν αποκτήσει ο πελάτης συναγερμό (ένα σύστημα ασφαλείας συναγερμού) είναι το γεγονός ότι το σπίτι του θα προστατεύεται 24 ώρες το 24ωρο, γεγονός που θα τον κάνει να αισθάνεται πιο χαλαρός, ειδικά όταν λείπει αρκετό καιρό.

Πρέπει να έχετε την ικανότητα και την δυνατότητα να συνδέετε την παρακολούθηση με πολλές διαφορετικές δυνατότητες που σας δίνονται. (Τα περισσότερα από τα σημερινά συστήματα συναγερμού συνδέονται με smartphones και μέσω των αποκλειστικών εφαρμογών τους).

Για παράδειγμα, υπάρχει δυνατότητα να στέλνεται ένα μήνυμα ηλεκτρονικού ταχυδρομείου και μια ειδοποίηση ώθησης (iOS μόνο) αν το σύστημα ανιχνεύσει κίνηση στο σπίτι του πελάτη σας.

Επιπλέον, όταν οι αισθητήρες PIR (παθητικής υπέρυθρης ακτινοβολίας) ανιχνεύσουν κίνηση στα δωμάτια που είναι εγκατεστημένοι, μια φωτογραφική μηχανή PIR θα τραβήξει φωτογραφία του δωματίου από εκείνη τη στιγμή και θα την στείλει στο τηλέφωνό σας.

(Ένας αισθητήρας PIR είναι ένας ηλεκτρονικός αισθητήρας που μετρά την υπέρυθρη ακτινοβολία που εκπέμπεται από κάποιον).

Όλα αυτά σημαίνουν ότι ο πελάτης θα ειδοποιείται έγκαιρα εάν κάποιος παραβιάσει την ασφάλεια του σπιτιού του, ώστε να μπορεί να αναλάβει άμεσα δράση.

### 2. Αποτρέπει τους εισβολείς.

Μια εκτεταμένη μελέτη έδειξε ότι η πλειοψηφία των εισβολέων προσπαθεί αρχικά να προσδιορίσει εάν ένα σπίτι διαθέτει σύστημα συναγερμού πριν αποφασίσουν να εισέλθουν.

Με απλά λόγια, αν το οίκημα διαθέτει ηλεκτρονικό σύστημα ασφαλείας, το επίπεδο ασφαλείας αυξάνεται ακόμα περισσότερο.

Είναι σημαντικό να χρησιμοποιήσετε μια πινακίδα ή ένα αυτοκόλλητο της εταιρείας security που τυχόν καλύπτει την ηλεκτρονική ασφάλεια του χώρου, για να ειδοποιεί πιθανούς εισβολείς ότι έχετε εγκαταστήσει ένα σύστημα συναγερμού. Οι πινακίδες πρέπει να είναι ορατές από το δρόμο κατά προτίμηση όχι μόνο από την μπροστινή πόρτα.

### 3. Οι μειώσεις στο κόστος ασφάλισης του χώρου.

Το κόστος της ασφάλισης του χώρου, θα διαφέρει ανάλογα με την κάλυψη που θα επιλεγεί, την τοποθεσία, την ασφαλιστική εταιρεία, την ηλικία του οικοδομήματος, το ασφαλιστικό όριο και άλλους πιθανούς παράγοντες.

Κάθε πολιτική πρέπει να έχει σχεδιαστεί για την κάλυψη ζημιών, ή ζημιών που μπορεί να προκύψουν λόγω διαφόρων τύπων συμβάντων. Εγκαθιστώντας ένα σύστημα συναγερμού, μεγιστοποιείται η ασφάλεια του χώρου, γεγονός που καθιστά λιγότερο πιθανό κάποιος να προβεί σε διάρρηξη. Ως αποτέλεσμα, υπάρχουν μικρότερες πιθανότητες η ασφαλιστική εταιρεία να καλύψει τυχόν απώλειες που οφείλονται σε διάρρηξη.

Αυτό σημαίνει ότι θα αντιπροσωπεύει λιγότερο κίνδυνο για τον ασφαλιστή του πελάτη σας. Πολλές ασφαλιστικές εταιρείες είναι πρόθυμες να δώσουν εκπτώσεις στους ιδιοκτήτες σπιτιού που εγκατέστησαν συστήματα ασφαλείας, επομένως θα συνιστάτε να επικοινωνήσουν με τον ασφαλιστή τους οι πελάτες σας, για να μάθουν με πόσα χρήματα μπορούν να μειώσουν τα ασφάλιστρα.

### Επομένως

Δεν μπαίνει τίμημα στην ασφάλεια του σπιτιού και της οικογένειάς του πελάτη σας. Μετά την απαραίτητη μηχανική υποστήριξη, απαραίτητη στις μέρες μας είναι και η ηλεκτρονική υποστήριξη και ιδιαίτερα τα συστήματα συναγερμού. Γι' αυτό η επένδυση στην δυνατότητα να είσαστε γνώστης και της τεχνολογίας σε ένα σύστημα συναγερμού υψηλής ποιότητας είναι η καλύτερη απόφαση που μπορείτε να πάρετε για να αναβαθμίσετε την τεχνική σας επάρκεια.

*Υ.Γ. Για σχετικές πληροφορίες να απευθύνεστε στον πρόεδρο του Σ.Α.Ε.Κ. συνάδελφο Κοντό Ζήσιμο.*



## ΔΙΚΑΣΤΙΚΗ ΚΛΕΙΘΡΟΠΟΙΪΑ

Από τον Σταύρο Μανδενάκη

Στο παρελθόν πολλά έχουν γραφεί για την δικαστική κλειθροποιία. Ένας θεσμός, άγνωστος σε γενικές γραμμές στην πατρίδα μας, και μη επίσημα αναγνωρισίμος ακόμη. Στο εξωτερικό και ιδιαίτερα στην Αμερική, είναι νομικά κατοχυρωμένος και τα σχετικά σωματεία υπάγονται στον διεθνή οργανισμό της IAIL (International Association Investigative Locksmiths). Στο άρθρο που ακολουθεί γίνεται μια πιο εμπεριστατωμένη αναφορά για τις αρμοδιότητες του εν λόγω θεσμού.

Η εγκληματολογική (δικαστική) κλειθροποιία, είναι ένα σχετικά άγνωστο πεδίο διερεύνησης, το οποίο παρέχει μια πολύ αναγκαία υπηρεσία για την επιβολή του νόμου σε κυβερνητικές υπηρεσίες και ιδιωτικές εταιρείες. Ο εγκληματολόγος κλειδαράς, γνωστός και ως ερευνητικός κλειδαράς, αναλύει τα συστήματα κλειδώματος και ξεκλειδώματος με νομικές αποδείξεις. Αυτό περιλαμβάνει τον καθορισμό της μεθόδου εισόδου σ' ένα παραβιασμένο χώρο, τα χρησιμοποιούμενα εργαλεία, τον απαιτούμενο χρόνο και τις δεξιότητες του εισβολέα, καθώς και κάθε αποδεικτικό στοιχείο που εντοπίζει τους υπόπτους, τα θύματα ή άλλες σχετικές πληροφορίες. Ο εγκληματολόγος δεν λύνει τις υποθέσεις, αλλά παρέχει πληροφορίες και υποδείξεις στους ανακριτές που μπορεί να τους επιτρέψουν να λύσουν μια υπόθεση, εφ' όσον τους ζητηθεί. Εκτός από τις ποινικές έρευνες, οι εγκληματολόγοι πραγματοποιούν επίσης συντήρηση ρουτίνας για κυβερνητικές και ιδιωτικές επιχειρήσεις να προλάβουν τυχόν απόπειρες παραβίασης σε κλειδαριά ή σύστημα κλειδιού, με επιτυχία ή με άλλο τρόπο.

Τι χρειάζεται για να είσαι εγκληματολόγος; Κατά κύριο λόγο, εκτεταμένη γνώση του τρόπου λειτουργίας των κλειδαριών, των χρηματοκιβωτίων και των συστημάτων κλειδώματος και αλληλεπίδρασης μεταξύ τους. Λεπτομέρειες σχετικά με τις κοινές κλειδαριές, τα χαρακτηριστικά τους, τα στοιχεία εγκατάστασης και τα τρωτά σημεία ασφαλείας, είναι όλα σημαντικά.

Η σημασία της κατανόησης των τεχνικών διάρρηξης συχνά υποτιμάται. Η γνώση του τι μπορεί και δεν μπορεί να χρησιμοποιηθεί για να ανοίξει ένα συγκεκριμένο κλειδίωμα είναι μια ανεκτίμητη ικανότητα σε κάθε έρευνα, επειδή μπορεί να μειώσει δραστικά το πεδίο εφαρμογής σε μια χούφτα τεχνικών και, το σημαντικότερο, μια χούφτα πιθανών υπόπτων. Ο εγκληματολόγος βασίζεται επίσης σε δεξιότητες από πολλούς άλλους κλάδους, όπως: χειρισμός των αποδεικτικών στοιχείων αρμοδίως, φωτογραφία, μακροσκοπική φωτογραφία, μικροσκοπία και εξέταση σημάτων εργαλείων.

Ένας από τους πρωταρχικούς στόχους μιας εγκληματολογικής έρευνας είναι η αναγνώριση της μεθόδου εισόδου, πώς η προσπάθεια εισόδου έγινε ή ολοκληρώθηκε. Οι δικαστικοί κλειδαράδες προσδιορίζουν τρεις μεθόδους εισόδου: καταστροφικές, συγκαλυμμένες και ελεύθερες. Η κύρια διαφορά μεταξύ κάθε μεθόδου είναι ο τύπος των αποδείξεων που απομένουν κατά την προσπάθεια και η ευκολία εντοπισμού των διαφορετικών επιθέσεων.

Η καταστροφική είσοδος περιλαμβάνει τεχνικές που καταστρέφουν μια κλειδαριά, ένα χρηματοκιβώτιο, πόρτα, παράθυρο ή τοίχο. Οι καταστροφικές τεχνικές είναι μακράν η πιο κοινή μέθο-

δος επίθεσης εξαιτίας της ταχύτητας, της απλότητας και του χαμηλού κόστους των εργαλείων. Οι περισσότερες καταστροφικές τεχνικές αφήνουν ίχνη ή τα κλειδιά εργασίας ως μη λειτουργικά και αναγνωρίζονται εύκολα από τους κανονικούς χρήστες και τους ερευνητές της ιατροδικαστικής. (Οι κανονικοί χρήστες της κλειδαριάς είναι το προσωπικό που λειτουργεί την κλειδαριά σε τακτική βάση.)

Η κρυφή (συγκαλυμμένη), καταχώριση δεν αναγνωρίζεται εύκολα από τους χρήστες, αλλά μπορεί να ταυτοποιηθεί από εξειδικευμένο ιατροδικαστή. Οι περισσότερες συγκαλυμμένες τεχνικές δεν βλάπτουν τη λειτουργία των κλειδαριών ή των κλειδιών εργασίας. Οι συνηθισμένες τεχνικές περιλαμβάνουν το pick picking, τις προσπάθειες με κραδασμούς, το χτύπημα των κλειδιών, την πληροφορία, την αποκωδικοποίηση και την παράκαμψη. Οι τεχνικές της διείσδυσης αναγνωρίζονται συνήθως με οπτικό έλεγχο της κλειδαριάς, του κλειδιού, του παραθύρου ή της πόρτας. Λεπτομερή σημάδια εργαλείων και στοιχεία ανίχνευσης εντοπίζονται με τη φωτογραφία και τη μικροσκοπία. Η μεταλλουργία και η εξέταση των σημείων εργαλείων είναι επίσης συνηθισμένη, αλλά μπορεί να μην απαιτείται, ανάλογα με τις ιδιαιτερότητες της υπόθεσης.

Οι ελεύθερες τεχνικές εισόδου δεν μπορούν να εντοπιστούν ούτε από έναν χρήστη ούτε από έναν εξειδικευμένο κλειδαρά δικαστή. Ευτυχώς, λίγες τεχνικές θεωρούνται ελεύθερες και πολλές είναι δαπανηρές ή χρονοβόρες. Αυτό δεν συμβαίνει πάντα. Η αφαίρεση και η αποσυναρμολόγηση σχεδόν οποιασδήποτε κλειδαριάς μπορεί να γίνει γρήγορα και κρυφά. Η οπτική αποκωδικοποίηση, όπως η λήψη φωτοτυπίας ενός κλειδιού ή η ανάγνωση με τα μάτια των κοψιμάτων σε ένα κλειδί, είναι μια απλή και ισχυρή ελεύθερη τεχνική. Ο εγκληματολόγος κλειδαράς πρέπει πάντα να θεωρεί τις συγκαλυμμένες ελεύθερες τεχνικές ως πιθανότητα. Τα στοιχεία σχεδιασμού και εγκατάστασης της κλειδαριάς θα περιορίσουν τις τεχνικές που είναι δυνατές και οι ιδιαιτερότητες της υπόθεσης θα καθορίσουν τι είναι εύλογο. Ο εγκληματολόγος μπορεί να δώσει στους ερευνητές μια εκτίμηση της σκοπιμότητας διάφορων τεχνικών, αλλά εξ' ορισμού δεν μπορεί να προσδιορίσει τη μέθοδο εισόδου με βάση μόνο την εξέταση της κλειδαριάς. Στον πραγματικό κόσμο, πολλές από αυτές τις τεχνικές τελικά προσδιορίζονται από άσχετα με την κλειθροποιία αποδεικτικά στοιχεία, όπως η εξεύρεση μιας φωτοτυπίας του κλειδιού του θύματος στην κατοχή του υπόπτου, τα μαλλιά και φυτικές ίνες, αποδείξεις που άφησε στον τόπο του εγκλήματος, και ούτω καθεξής.

Ο εγκληματολόγος κλειδαράς εν τέλει, παρέχει μια πολύτιμη υπηρεσία σε πολλούς οργανισμούς, ιδίως σε εταιρείες επιβολής του νόμου και ασφαλιστικές εταιρείες. Η λεπτομερής κατανόηση των κλειδαριών, των χρηματοκιβωτίων και των συστημάτων κλειδώματος τους επιτρέπει να παρέχουν πληροφορίες για μια συχνά παρεξηγημένη περιοχή της φυσικής ασφάλειας. Η διάκριση μεταξύ των διαφόρων μεθόδων εισόδου επιτρέπει στον εγκληματολόγο κλειδαρά να αναγνωρίζει γρήγορα και να κατηγοριοποιεί τόσο τις γνωστές όσο και τις άγνωστες τεχνικές εισόδου. Με τα γεγονότα που παρέχει ένας εγκληματολόγος κλειδαράς, οι ερευνητές μπορούν να εστιάσουν καλύτερα τις προσπάθειές τους σε αυτό που είναι σημαντικό.



## Η ΤΕΧΝΟΛΟΓΙΑ ΚΟΝΤΑ ΣΤΟΝ ΚΛΕΙΘΡΟΠΟΙΟ

Από τον Ιατρού Δημήτρη

Ψάχνοντας τις νέες εφαρμογές της ψηφιακής τεχνολογίας βρήκαμε κάτι που μπορεί να είναι πολύ χρήσιμο στην κλειθοποιεία. Όπως όλοι γνωρίζουμε ένα συμβατικό ή ψηφιακό παχύμετρο πλέον είναι ένα βασικό εργαλείο στην δουλειά μας. Προσωπικά συνιστώ ψηφιακό για καλύτερη ευκρίνεια, πιο γρήγορη ανάγνωση των μετρήσεων και μεγαλύτερη ακρίβεια.

Ένα ελβετικό εργοστάσιο είχε την πρωτοποριακή ιδέα, τα δεδομένα που αναγράφονται στην οθόνη ενός ψηφιακού παχυμέτρου, να μεταφέρονται στην οθόνη του υπολογιστή μας με ένα πομπό Bluetooth και το αντίστοιχο application που πρέπει να «κατεβάσουμε». Φανταστείτε πόση ευκολία μας προσφέρει αυτή η εφαρμογή όταν κάνουμε τις μετρήσεις στο γραφείο μας και την ίδια μέτρηση την βλέπει ο συνάδελφός μας ή ο πελάτης μας στην οθόνη του υπολογιστή μας σε μεγέθυνση και με ευκρίνεια, ανταλλάσσοντας απόψεις ή τεχνικές πληροφορίες. Μεγάλη βοήθεια πιστεύω θα προσφέρει και σε συναδέλφους μεγαλύτερης ηλικίας με προβλήματα όρασης.

Αυτή την εφαρμογή την χρησιμοποιώ αρκετό καιρό και σας την προτείνω, ειδικά στην νέα γενιά συναδέλφων που είναι κοντά στις νέες τεχνολογίες. Από θέμα κόστους, σε πολύ καλή ποιότητα παχύμετρου, δεν ξεπερνά τα 130 ευρώ.



## ΕΚΔΗΛΩΣΗ CISA

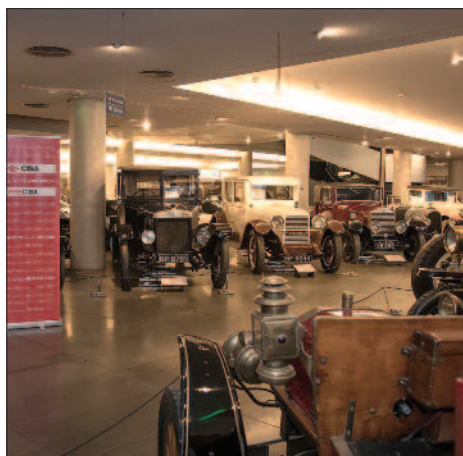
Από τη Γραμματεία

Ο οίκος του CISA και ο αντιπρόσωπος του εργοστασίου, κ. Παπαϊωάννου, θέλοντας να παρουσιάσουν τις εξελίξεις του εργοστασίου στα προϊόντα τους και τις εφαρμογές αυτών στην ελληνική αγορά, είχαν μια καταπληκτική ιδέα: να καλέσουν τους εισαγωγείς και διανομείς των προϊόντων Cisa στο Ελληνικό Μουσείο Αυτοκινήτου, ένα χώρο που σε ταξιδεύει στο παρελθόν και αποτελεί άλλο ένα στολίδι στο κέντρο της Αθήνας.

Η παρουσίαση έγινε εκεί και ήταν αρκετά λεπτομερής, με θέμα «Ολοκληρωμένη συνεργασία επιτυχίας». Επιγραμματικά θα αναφέρουμε ότι η εταιρεία Cisa ανήκει στον όμιλο Allegion, είναι σε 130 χώρες και έχει πάνω από 600 patents, με πάνω από 10.000 συνεργάτες.

Στην παρουσίαση παρευρέθηκαν και μέλη του Δ.Σ. του Σ.Α.Ε.Κ.

Η παρουσίαση των προϊόντων βρίσκεται στο site του Cisa και στους αντιπροσώπους, εισαγωγείς και διανομείς Cisa.



Σας υπενθυμίζουμε ότι μπορείτε να διαφημιστείτε στην εφημερίδα Locksmiths News η οποία φτάνει στα χέρια όλων των επαγγελματιών του κλάδου μας! Για περισσότερες πληροφορίες μπορείτε να απευθύνεστε στη γραμματεία του Σ.Α.Ε.Κ. καθημερινά 10:00-14:00 στο 210 3300006.



## ΜΟΤΤΥΡΑ nucleo MY KEY “την έχουμε;”

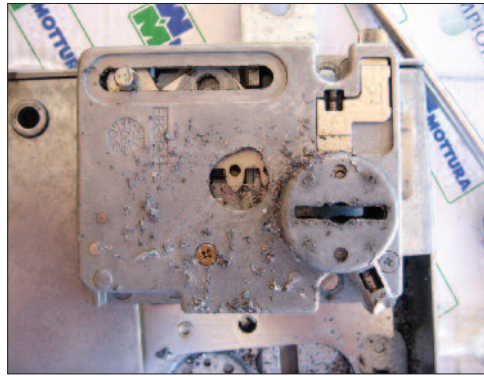
Από τον Ιατρού Δημήτρη

Δεν θα ήταν σωστό και τεχνικά ώριμο, εφόσον καταφέρνουμε να ανοίγουμε, πλέον, «εύκολα» μία κλειδαριά νέας τεχνολογίας κυλίνδρου με defender, να πιστεύουμε ότι μια κλειδαριά παλαιάς τεχνολογίας με μεγάλο κλειδί είναι «ευκολάκι».

Μιλάμε για την ΜΟΤΤΥΡΑ με nucleo MY KEY. Σε αυτή την περίπτωση έχουμε να τρυπήσουμε με Σ.Α.Π.- πατρόν ακριβείας (σχέδια αποτύπωσης πείρων), την ξύλινη επένδυση, την λαμαρίνα της πόρτας, μονή ή πολλές φορές διπλή πλάκα μαγγανίου, το σπθθαίο της κλειδαριάς, τους εκτροπείς, την κεντρική μπάρα της κλειδαριάς, το σπθθαίο του nucleo και τελικά να αφαιρέσουμε το πολυπόθητο πειράκι. Όλα αυτά, βέβαια, με δυνατό αντίπαλο τα γρέζια, το μαγγάνιο και το γρέζωμα των επάλληλων μετάλλων που τρυπάμε.

Τα βάσανά μας δεν τελείωσαν ακόμη. Για να ξεκλειδώσει η κλειδαριά, πρέπει να απενεργοποιήσουμε το μηχανισμό MY KEY ή να χρησιμοποιήσουμε κλειδί του συγκεκριμένου nucleo, για να φθάσουμε στο επιθυμητό αποτέλεσμα.

Το μυστικό για τέτοιου τύπου κλειδαριές είναι η απόλυτη γνώση της λειτουργίας και της φιλοσοφίας του κατασκευαστή. Ας μη διστάζουμε, τον ελεύθερο χρόνο μας, να επιχειρούμε να ανοίγουμε κλειδαριές παλαιού τύπου, έτσι ώστε να φρεσκάρουμε τις γνώσεις μας.



## Συνάντηση με ΚΕ.ΜΕ.Α.

Από τη Γραμματεία

Όπως ενημερωθήκατε και μέσω του προηγούμενου τεύχους της εφημερίδας μας, το Σεπτέμβρη υπήρξαν συζητήσεις με τη ΓΣΕΒΕΕ και αποφασίστηκε να οριστούν συναντήσεις με τους Γεν. Γραμματείς κρατικών φορέων που μπορούν να συνδράμουν σε θέματα πιστοποίησης του επαγγέλματός μας.

Πράγματι, η πρώτη συνάντηση έγινε στις 25 Οκτωβρίου στο ΚΕ.ΜΕ.Α. (Κέντρο Μελετών Ασφαλείας), όπου παρευρέθησαν από πλευράς Σ.Α.Ε.Κ. ο πρόεδρος Κοντός Ζήσιμος και ο γεν. γραμματέας Κουρτέσης Νίκος, ενώ τη ΓΣΕΒΕΕ εκπροσώπησαν οι κ.κ. Λιντζέρης Πάρης, εκτελεστικός Διευθυντής του ΙΜΕ της ΓΣΕΒΕΕ και Τζαμάλης Μιχάλης, επιστημονικό στέλεχος.

Το κλίμα της συνάντησης ήταν πολύ θετικό.

Το θέμα που συζητήθηκε ήταν εάν μπορεί το ΚΕ.ΜΕ.Α να βοηθήσει σε ένα ή και περισσότερα ζητούμενα που

θα μπορούσαν να υπάρχουν ως προϋπόθεση για την ανανέωση της βεβαίωσης ασκήσεως του επαγγέλματος, π.χ. πρόγραμμα πιστοποίησης του επαγγέλματος μετά από εξετάσεις κρατικού φορέα. Μετά από συζητήσεις που θα έχουμε με τους αρμόδιους φορείς, θα οριστεί αν η πιστοποίηση θα περιλαμβάνει μαθήματα-εξετάσεις τόσο για τη λήψη της άδειας του κλειθροποιού όσο και για την ανανέωσή της. Ο διευθυντής του ΚΕ.ΜΕ.Α. μας παρέπεμψε σε συνάντηση με τη Γενική Γραμματεία δια βίου μάθησης του Υπουργείου Παιδείας και με τον ΕΟΠΕΠ στην οποία επιθυμεί να παρευρίσκεται και ο ίδιος.

Στους παρόντες επιδόθηκε βιβλιογραφία του Σ.Α.Ε.Κ., και συγκεκριμένα το Πρόγραμμα Διαρθρωτικής Προσαρμογής (πρόγραμμα που είχε υλοποιήσει ο Σ.Α.Ε.Κ. σε συνεργασία με το ΙΜΕ της ΓΣΕΒΕΕ).

Είμαστε λοιπόν στην αναμονή για συναντήσεις στο προσεχές μέλλον.



ΣΥΝΔΕΣΜΟΣ ΑΝΑΓΝΩΡΙΣΜΕΝΩΝ  
ΕΠΑΓΓΕΛΜΑΤΙΩΝ ΚΛΕΙΘΡΟΠΟΙΩΝ  
(Σ.Α.Ε.Κ.)

LOCKSMITHS NEWS - ΤΡΙΜΗΝΙΑΙΑ ΠΕΡΙΟΔΙΚΗ ΕΝΗΜΕΡΩΤΙΚΗ ΕΚΔΟΣΗ

ΙΔΙΟΚΤΗΣΙΑ: ΣΥΝΔΕΣΜΟΣ ΑΝΑΓΝΩΡΙΣΜΕΝΩΝ ΕΠΑΓΓΕΛΜΑΤΙΩΝ ΚΛΕΙΘΡΟΠΟΙΩΝ (Σ.Α.Ε.Κ.)

Αριστοτέλους 11-15, Αθήνα 10432, Τηλ.: 210 33 000 06, Fax: 210 33009 81, E-mail: saek@acsmi.gr – www.saek.gr

ΥΠΕΥΘΥΝΟΙ ΕΚΔΟΣΗΣ: Δ.Σ. ΣΑΕΚ

ΣΧΕΔΙΑΣΜΟΣ - ΕΠΙΜΕΛΕΙΑ ΕΚΔΟΣΗΣ: BANU GABRIELA